



GELOVEN DOE JE SAMEN

Beleidsplan 2013 – 2017: Bouwen aan een vitale gemeente



Ontmoetingskerk

Gereformeerde Kerk te Nieuwleusen

Geloven doe je samen

“Geloven doe je samen” vat het gemeente-opbouwplan 2013-2017 krachtig samen.

Het gaat over God ontmoeten, leren kennen, je geloof voeden, ontwikkelen en delen. Het gaat over doen: doe mee, denk mee, bid mee, zing mee, praat mee, help mee, organiseer mee en ontmoet elkaar. Jij wordt persoonlijk gevraagd om erbij te zijn, initiatief te nemen en om actief te participeren. Door het samen te doen groei je zelf en laat je anderen groeien. Samen sta je sterker in je geloof en het in leven van vandaag en morgen. Om dit te realiseren worden veel activiteiten georganiseerd op de zondag en in de week zodat je kunt kiezen en meedoen.



Inhoud

- 1. Inleiding**
- 2. Missie**
- 3. Visie en kernwaarden**
- 4. Strategisch beleid**
- 5. Gemeente-opbouwplan**
- 6. Gemeenteleden, medewerkers en organisatie**
- 7. Huisvesting en middelen**
- 8. Financiën**
- 9. Literatuur**

1. Inleiding

Vanaf 2006-2012 hebben de Protestantse Kerken Nederland te Nieuwleusen, de Gereformeerde kerk en de Hervormde Gemeente, zich gericht op het “samen op weg”- proces. Inhoudelijke gemeenteopbouw werd in die tijd uitgesteld en gekoppeld aan de startfase van de daadwerkelijke uitvoering van het samen-op-weg proces.

De definitieve notitie van de stuurgroep samen-op-weg vond zowel bij de Gereformeerde kerkenraad als bij de Gereformeerde gemeente op cruciale onderdelen onvoldoende draagvlak. Dat betekende: de beoogde vereniging van de kerken voorlopig te stoppen, de samenwerking voort te zetten en waar mogelijk uit te breiden en last but not least: de toekomst open te houden om de gesprekken rondom verenigen te hervatten.

Voorts werd de focus gelegd op: werken aan een eigen gemeente-opbouwplan. Enkele kernwaarden van de Gereformeerde kerk werden in die tijd opnieuw duidelijk uitgesproken en vormen de basis voor het gemeente-opbouwplan met als doel “Bouwen aan een vitale gemeente”:

- Als kerkleden regelmatig betrokken te worden bij veranderingsprocessen en belangrijke besluitvorming waardoor de verbinding met de kerkleden wordt gelegd en deze ook mee kunnen denken en groeien;
- Een veelkleurige gemeente zijn waar voor ieder kerklid een herkenbare, inspirerende en vertrouwde plaats is. Daar hebben kerkleden en eventuele kerkzoekers de vrije keus om een inspirerende en/of vertrouwde en herkenbare (identiteit en kleur) plek te vinden. Een plaats om zich daar te laten bemoedigen door het gesproken en gezongen woord en zich gekend te weten door God en zich gedragen te weten door een gemeenschap met wie zij zich verbonden voelen;
- De jongeren een actieve en eigentijdse plaats bieden in de kerk en kerkorganisatie. ‘De jeugd heeft de toekomst’ is ook in de kerk van vandaag van toepassing. Zoeken naar een kerk waarin jongeren geloven is bouwen aan de kerk voor een nieuwe generatie.

De kerkenraad heeft, bij het maken van dit gemeente-opbouwplan, zich laten inspireren door en gebruik gemaakt van het “Handboek gezonde gemeente, kerkvernieuwing in de praktijk” door Robbert Warren. De zeven kenmerken van een vitale gemeente vormden de leidraad voor de opzet van het gemeente-opbouwplan. De resultaten uit de eerder gehouden enquête onder de gemeenteleden zijn nadrukkelijk geïntegreerd in dit opbouwplan. Vanuit de kerkenraadsvergaderingen werd de basis gelegd. De gemeente werd actief betrokken tijdens gemeente-avonden, kerkdiensten, presentaties na kerkdiensten en wijkavonden. Dat heeft geleid tot het gemeente-opbouwplan wat voor u ligt.

De kerkenraad hoopt en wenst dat u en de gemeente gezegend mag worden en groeit naar een vitale, actieve en eigentijdse Christelijke geloofsgemeenschap. Dat gaat niet vanzelf maar vraagt van iedereen actief participeren om recht te doen aan het motto “Geloven doe je samen”.

2. Missie (Opdracht van de kerk)

Bij zijn opgaan naar de Vader stuurde Jezus zijn discipelen de wijde wereld in met deze opdracht:

“Jezus kwam op hen toe en zei: ‘Mij is alle macht gegeven in de hemel en op de aarde. Ga dus op weg en maak alle volken tot mijn leerlingen, door hen te dopen in de naam van de Vader en de Zoon en de Heilige Geest, en hun te leren dat ze zich moeten houden aan alles wat ik jullie opgedragen heb. En houd dit voor ogen: ik ben met jullie, alle dagen, tot aan de voltooiing van deze wereld.’” (Math. 28: 18-20.)

Hoewel er al zo'n 2000 jaar verstreken zijn is de opdracht van de kerk nog steeds dezelfde: **mensen de reddende en bevrijdende boodschap van het evangelie verkondigen**. En voor die opdracht willen we ons als gemeente laten inspireren door de wijze waarop de eerste gemeente, gevormd door de discipelen van Jezus en anderen die zich aansloten bij hen, al vorm gaf aan deze opdracht.

In Handelingen lezen we: *“Degenen die zijn woorden aanvaardden, lieten zich dopen; op die dag breidde het aantal leerlingen zich uit met ongeveer drieduizend. Ze bleven trouw aan het onderricht van de apostelen, vormden met elkaar een gemeenschap, braken het brood en wijdden zich aan het gebed. De vele tekenen en wonderen die de apostelen verrichtten, vervulden iedereen met ontzag. Allen die het geloof hadden aanvaard, bleven bijeen en hadden alles gemeenschappelijk. Ze verkochten al hun bezittingen en verdeelden de opbrengst onder degenen die iets nodig hadden. Elke dag kwamen ze trouw en eensgezind samen in de tempel, braken het brood bij elkaar thuis en gebruikten hun maaltijden in een geest van eenvoud en vol vreugde. Ze loofden God en stonden in de gunst bij het hele volk. De Heer breidde hun aantal dagelijks uit met mensen die gered wilden worden.” (Handelingen 2: 41-47).*

Samengevat geven wij vorm aan deze opdracht door als gemeente elkaar te bemoedigen en op te bouwen in het geloof. En door de boodschap van liefde en genade niet alleen in woorden uit te dragen maar ook door als gemeente in liefdevolle dienstbaarheid in de wereld te staan, tot heil van allen die de Heere God op onze weg geeft.

3. Visie en kernwaarden (Onze kijk op de toekomst)

In onze visie wordt een inspirerend toekomstbeeld van de gemeente weergegeven. In een aantal korte uitspraken wordt op hoofdlijnen een beeld van de toekomstige ontwikkelingen weergegeven.

Allereerst gaan we de huidige kenmerken van de gemeente benoemen in een profiel. Het huidige profiel van deze gemeente kan goed gebruikt worden als vertrekpunt naar het realiseren van de visie. Dat houdt ook in dat kenmerken van het huidige profiel meegenomen worden en andere veranderen of ontwikkeld worden.

Het huidige profiel:

- **Het huidige geloofsprofiel van de gemeente:**
 - Beweegt zich in de brede middenstroom van de Protestantse Kerken Nederland (P.K.N.);
 - Er zijn drie geloofsstromen te onderscheiden binnen de gemeente:
 - Een kleine groep progressief vrijzinnige gelovigen;
 - Een kleine groep evangelisch geïnspireerde gelovigen;
 - Een brede middengroep “vrolijk orthodoxe” gelovigen;
- ***Wij zijn een gemeente die:***
 - Veelkleurig is in geloofsbeleving;
 - Een plaats wil zijn waar geloof gevierd wordt:
 - De zondagse viering staat centraal in het gemeentelven;
 - De gezamenlijke zoektocht naar Gods aanwezigheid en betrokkenheid centraal stelt;
 - Leeft vanuit de woordverkondiging:
 - In de zondagse viering is de woordverkondiging een centrale pijler in de geloofsoverdracht;
 - Omdat God Zijn gemeente bouwt en toerust door Zijn woord, wordt in de verkondiging de Bijbel uitgelegd met een voorzichtig oog naar de wereld en de levenspraktijk van de gemeenteleden daarin;
 - Jongeren uitnodigt hun plek in de gemeente te vinden langs de wegen van kindernevendienst, tienernevendienst, catechisatie, jeugddienst en door activiteiten via het Jeugdberaad zoals clubs, Palthehok en ‘nacht zonder dak’;
 - Pastoraat ziet als een taak van de dominee en ouderling in samenwerking met de wijkteams (ouderling, diaken en wijkcontactpersonen);
 - Onderling pastoraat tot uitdrukking laat komen door: het naar elkaar omzien d.m.v. kaarten en een gemeentegroet;
 - Spaarzaam gebruik maakt van de informatie- en ondersteuningsmogelijkheden van ICT en social media (o.a. mail, twitter, beamer, camera).

Wat willen we zijn wordt uitgesproken in onderstaande visie en vormt het uitgangspunt voor de komende vijf jaar en tijdens de evaluaties:

- **Het geloofsprofiel van de gemeente zal in de komende periode nauwelijks veranderen:**
 - Beweegt zich in de brede middenstroom van de Protestantse Kerken Nederland (P.K.N.);
 - Er zijn drie geloofsstromen te onderscheiden binnen de gemeente:
 - Een kleine groep progressief vrijzinnige gelovigen;
 - Een kleine groep evangelisch geïnspireerde gelovigen;
 - Een brede middengroep “vrolijk orthodoxe” gelovigen;
- ***Wij willen een gemeente zijn die:***
 - Leeft vanuit het evangelie van Jezus Christus;
 - In de zondagse viering is de woordverkondiging nog steeds één van de (belangrijkste) pijlers;
 - In de zondagse viering en in andere activiteiten wordt geprobeerd een gezamenlijke zoektocht te ondernemen naar wat “God wil met het leven van mensen” en wat “God wil zijn in het leven van mensen”;
 - Door geloofsgesprekken en ontmoeting (delen) wordt samen gezocht naar verdieping van geloof en levenspraktijk (vorming en toerusting);
 - Geloof is hierbij te omschrijven als een gezamenlijke trektocht waar aan de hand van kernbegrippen, (maatschappelijke) vraagstukken en centrale thema’s gezocht wordt naar een gelovige levensstijl in het hier en nu van deze wereld(-tijd);
 - Leeft in verbondenheid met elkaar als broeders en zusters in de Heer;
 - Het onderling pastoraat vindt ook plaats door en tijdens de ontmoetingen in het vormings- en toerustingsaanbod (activiteitenkalender);
 - Ruimte wil maken voor een ieder die er zijn/haar plaats wil vinden;
 - Gebruik maakt van de mogelijkheden van pastoraat in groepen:
 - Groot huisbezoeken en wijkavonden;
 - Categorieel pastoraat zoals jonge ouders, volwassen jeugd en vijftig plus;
 - Jonge ouders hierbij ondersteunt in de christelijke opvoeding van hun kinderen;
 - Zich, vanuit evangelische bewogenheid, dienstbaar verbindt aan de wereld om haar heen;
 - De kerk draagt zorg voor de medemens en de wereld gericht op heelheid, gerechtigheid en vrede;
 - Er is kritische aandacht voor wat er in de wereld om ons heen gebeurt;
 - Kernwoorden hierin zijn: openheid, dienstbaarheid en solidariteit;
 - De focus legt op het inhoud geven aan de 7 kerntaken van een vitale gemeente waarin de kernwaarden geïntegreerd zijn;
 - Groeit naar een eigentijdse kerk(gemeenschap) waarin ouderen én jongeren geloven;
 - In de erediensten krijgt het Nieuwe Liedboek een basisplaats;
 - De komende jaren voldoende vitaliteit heeft om zelfstandig te kunnen opereren;
 - Samenwerking met andere kerken voortzet, waar mogelijk uitbreidt en op termijn wil groeien naar samengaan met behoud van visie en kernwaarden;
 - Verbinding zoekt met de lokale gemeenschap door het gebouw en zalencentrum open te stellen voor de lokale gemeenschap, maar ook daarbuiten, waardoor ontmoeting en

verbinding plaatsvinden door zakelijke en plaatselijke activiteiten passend binnen de kaders van de kerkelijke gemeenschap;

- Zoekt naar bredere verbindingen in het plaatselijke en regionale maatschappelijke en kerkelijke werkveld (o.a. SMON, Synergie, kerkelijke 'buur'gemeenten)
- Die de mogelijkheden van ICT en social media benut om te communiceren, voor het informeren over en het ondersteunen van diensten en activiteiten;
 - De diensten kennen diversiteit in liturgische vormgeving door o.a. gebruik van nieuwe media.

4. Strategisch beleid (Hoe pakken we het aan)

In het strategisch beleid wordt op hoofdlijnen aangegeven hoe de visie vorm en inhoud wordt gegeven en de beleidsvoornemens die voortvloeien uit het toekomstperspectief van de andere paragrafen.

- **Visie:**

De kerntaken van een vitale gemeente vormen het fundament voor de realisatie van de visie. Daarin worden ook de in de inleiding genoemde kernwaarden geïntegreerd.

De gemeente kiest er de komende jaren voor de focus te leggen op de volgende kerntaken:

- *Bezield door geloof en op zoek naar Gods wil* laat ons geloof groeien wanneer wij elkaar ontmoeten, samen vieren en het geloof delen;
- *Een naar buiten gerichte blik* die verbindingen legt tussen geloof en het dagelijks leven en te participeren en dienstbaar te zijn in de plaatselijke gemeenschap;
- *Ruimte voor iedereen*, jong en oud en veelkleurig;
- *Leven als een (h)echte gemeenschap* waar elkaar ontmoeten en naar elkaar omzien functioneren als sociaal cement;

In de paragraaf 'gemeente-opbouwplan' worden deze kerntaken en - waarden voor de komende vier jaar nader uitgewerkt.

- **Gemeenteleden, medewerkers en organisatie:**

- Het aantal leden zal de komende jaren waarschijnlijk blijven dalen;
- Het (actief) werven van nieuwe leden is een nieuwe uitdaging voor de komende jaren;
- Jongeren en jonge gezinnen actief betrekken bij de kerkelijke activiteiten waardoor een sterkere (onderlinge) verbondenheid ontstaat o.a. door het meerjarenplan van het Jeugdberaad (JOP) uit te voeren. Deze activiteiten maken integraal onderdeel uit van dit beleidsplan;
- Activiteiten en bijeenkomsten afstemmen op en laten organiseren door doelgroepen zoals jongeren en jonge gezinnen (o.a. categoriaal pastoraat);
- De (professionele) medewerkers zijn in dezelfde omvang nodig voor een goede basis van de kerkelijke organisatie;
- Herorganiseren van een aantal taken en activiteiten is nodig om de organisatie uitvoerbaar te houden en eigentijds in te vullen;

- **Huisvesting en middelen:**

- Alle gebouwen blijven de komende periode in eigendom en worden zo mogelijk functioneel gebruikt. Bij leegstand van de pastorie of de kosterwoning wordt in eerste instantie naar (tijdelijke) nieuwe huurders gezocht.
- De exploitatie van de zalen levert een positief aandeel op in de jaarrekening. Continuering van de huidige exploitatie is uitgangspunt en uitbreiding van de exploitatie is sterk aan te bevelen ten gunste van de gehele exploitatie;

- Door de exploitatie maken mensen van buiten de kerk laagdrempelig kennis met de zalen, het kerkgebouw en zo mogelijk met de kerkelijke gemeenschap;
Open kerkelijke activiteiten kunnen daardoor makkelijker bezocht worden door mensen van buiten de kerkelijke gemeenschap;
- Door gebruik van multimedia als beamers, camera's, internet en geluidsinstallatie zijn er ruime mogelijkheden voor een interactieve en actuele inbreng in dienst of bijeenkomst;
- Gepland onderhoud is er op gericht de huidige staat te continueren;
- Toepassing van duurzame energie en uitvoering van energiebesparende maatregelen binnen de financiële mogelijkheden uitvoeren;

- **Financiën:**

- Stijging van het aantal leden is gewenst om de gemiddelde last per lid ook in de komende jaren realistisch en betaalbaar te houden;
- Grotere of bijzondere investeringen worden via projectfinanciering (acties) gerealiseerd;
- Een personele last van 75% is bedrijfsmatig een gezonde verhouding te noemen en dus realistisch.

5. Gemeente-opbouwplan (Kerntaken, Meerjarenplanning, Aanpak, Activiteitenkalender)

Met als thema “Kerk in de steigers” is de afgelopen tijd gewerkt aan dit gemeente-opbouwplan. Zowel de gemeente als de kerkenraad hebben actief inhoud gegeven aan het gemeente-opbouwplan. Dit gemeente-opbouwplan is tot stand gekomen tijdens kerkenraadsvergaderingen, wijkavonden, gespreksgroepen 16+ en jong volwassenen en presentaties op gemeente-avonden en na kerkdiensten. Ook de kerkvisitatie is gebruikt voor het ontwikkelen van het gemeente opbouwplan. De informatie uit de eerder gehouden enquête en de inhoud van het beleidsplan JOP is in dit opbouwplan geïntegreerd.

Als leidraad hebben we hiervoor het boek “Handboek gezonde gemeente, kerkvernieuwing in de praktijk” gebruikt.

Keuze in kerntaken

Bovengenoemde gesprekken en bijeenkomsten leverden de volgende keuzes in kerntaken op:

Dit doen we al en willen we uitbouwen:

- ☉ Beziel door geloof en op zoek naar wat God wil
- ☉ Leven als een (h)echte gemeenschap
- ☉ Ruimte scheppen voor iedereen

Dit doen we te weinig en willen we uitbouwen:

- ☉ Een naar buiten gerichte blik (JOP, Wijkavond, Visitatie)

Meerjarenplan

Deze kerntaken zijn uitgewerkt in een meerjarenplan:

Kerntaak	2013-2014	2014-2015	2015-2016	2016-2017
1. Beziel door geloof en op zoek naar wat God wil	Voeden van het geloof in Christus: mensen helpen te groeien in hun geloof en dat met anderen delen. Omgang met elkaar: ontmoeten, vieren, delen, leeftijdsgenoten en relatie.	Erediensten en leven met de sacramenten: mensen helpen om de liefde van God te ervaren. Een dienst waar ik blij uitkom.	Omgang met de Schrift: de Bijbel op creatieve wijze met het dagelijks leven verbinden. Roeping: verkennen en ontdekken wat God wil hier en nu. Meegaan met de tijd met de Bijbel als basis.	Omgang met de Schrift: de Bijbel op creatieve wijze met het dagelijks leven verbinden. Roeping: verkennen en ontdekken wat God wil hier en nu. Toerusting: preek die begrijpelijk, concreet en direct toepasbaar is (creatief) voor het geloof van elke dag.

2. Naar buiten gerichte blik (Legt verbindingen tussen geloof en dagelijks leven)	Geworteld in de plaatselijke gemeenschap, in samenwerking met groepen en netwerken. De motor van het dorp.	Geworteld in de plaatselijke gemeenschap, in samenwerking met groepen en netwerken. Geworteld in de plaatselijke gemeenschap.	Gaat in op menselijke behoeften en noden door liefdevolle dienstbaarheid. Diaconaal: dienstbaar.	Geworteld in de plaatselijke gemeenschap en bewogen om te staan voor gerechtigheid en vrede, plaatselijk en wereldwijd. Goed rentmeesterschap: duurzaam
3. Ruimte voor iedereen	Diversiteit: verschillen in achtergrond, capaciteiten, beleving en leeftijd worden gezien als kracht. Veelkleurig.	Diversiteit: verschillen in achtergrond, capaciteiten, beleving en leeftijd worden gezien als kracht. Veelkleurig.	Ouderen, jongeren en kinderen: worden geholpen erbij te horen, een eigen bijdrage te leveren en te worden gevoed in hun geloof. Voor jong en oud een plaats om te zijn.	Ouderen, jongeren en kinderen: worden geholpen erbij te horen, een eigen bijdrage te leveren en te worden gevoed in hun geloof. Voor jong en oud een plaats om te zijn.
4. Leven als een (h)echte gemeenschap	Relaties: in kleine groepen onderhouden en voeden, waardoor mensen zich geaccepteerd voelen en geholpen worden om te groeien in geloof en hulpvaardigheid. Ontmoeting met God en de gemeente geeft kracht en steun.	Relaties: in kleine groepen onderhouden en voeden, waardoor mensen zich geaccepteerd voelen en geholpen worden om te groeien in geloof en hulpvaardigheid. Omzien naar elkaar.	Gastvrijheid: zich inspannen om nieuwkomers op te nemen in de gemeente. Relaties: in kleine groepen onderhouden en voeden. Gezien worden, je welkom voelen, elkaar begroeten.	Gastvrijheid: zich inspannen om nieuwkomers op te nemen in de gemeente. Relaties: in kleine groepen onderhouden en voeden. Sociaal cement.

Aanpak

Voor het uitvoeren van deze planning is gekozen voor vier werkgroepen die samengesteld zijn rond de thema's: vieren, leren, doen en bezinnen. Deze thema's zorgen voor een brede en evenwichtige aanpak en uitvoering. De kerntaken die per jaar uitgewerkt staan in de meerjarenplanning worden gekoppeld aan deze vier werkgroepen. Deze werkgroepen zullen de onderdelen van het meerjarenplan uitwerken naar concrete ideeën en activiteiten vanuit hun thema. Elke werkgroep is door de kerkenraad nog eens voorzien van extra concrete ideeën en verwachtingen om uit te putten. Deze vier werkgroepen vormen de 'denktank' voor de realisatie van ons opbouwplan. Voor het uitvoeren en uitproberen van hun ideeën en activiteiten zullen zij mensen (jong en oud) uit de gemeente benaderen en vragen om een 'project' te organiseren en uit te voeren.

Aan elke werkgroep zijn kerkenraadsleden verbonden voor de opstartfase, het contact en de communicatie met de kerkenraad. Hierdoor houdt de kerkenraad feeling met het proces en de activiteiten. De werkgroepen doen jaarlijks verslag aan de kerkenraad over de resultaten en geven de kerkenraad advies in het behouden en/of continueren van de activiteiten.

Voor de periode augustus tot en met december 2013 zijn reeds een aantal activiteiten gepland. Van de werkgroepen wordt verwacht per kerkelijk seizoen één activiteit of idee te realiseren die behouden en gecontinueerd kan worden, te beginnen vanaf 1 januari 2014.

Hieronder vindt u aanbevelingen en kaders voor de werkgroepen vanuit de kerkenraad.

Werkgroep Vieren

Kernwoorden

- Samen;
- Toegankelijk;
- Gewaardeerd;
- Welkom;
- Flexibel;
- Eigentijds;
- Thematisch;
- Voorbereiding;
- PR;
- Aansprekend;

Suggesties en ideeën:

- Avondmaal vieren jong en oud;
- Invulling van beamergebruik in de dienst (beamerteam);
- Themagerichte diensten/vieringen;
- Voor iedereen toegankelijk;
- PR: de viering bekend maken via krant, social media enz.;
- Divers samengestelde groepjes die een dienst (mee) voorbereiden; denk aan een goede mix van oud en jong;
- Een 'eigen' eigentijdse zanggroep: Gospelband of Jeugdband uit de eigen gemeente;
- Betrek mensen bij het organiseren/uitvoeren;
- N.a.v. film, boek, enz. eerst gezamenlijk bespreken en daarna een viering omtrent dat onderwerp;
- Zorgen dat een ieder zich welkom voelt (+ nazorg);

- Goede en aansprekende predikanten;
- Blijmoedige dienst: hoe doen andere gemeenten dat? Gaan kijken.
- Iedereen in zijn/haar waarde laten;
- Ruimte geven aan/binnen de liturgie tijdens diensten;
- Vieren doe je met z'n allen...;
- Niemand buitensluiten – iedereen is welkom! Bv uitnodigen via Facebook, mail enz.

Connectie Kerkenraad:

- **Anneke Kalteren**
- **Danielle Bredewold**

Mogelijke werkgroepen en commissies:

- **Jeugd en Jongeren Pastoraat (J.J.P.)**
- **Commissie eredienst**
- **Kindernevendienst en tienernevendienst**
- **Welkomstdienstcommissie**
- **Jeugdwerkgroep vieren en leren**

Werkgroep Leren en doen

Kernwoorden

- Ontmoeten;
- Delen en leren;
- Helpen en ondersteunen;
- Jeugd integreren;
- Oriënteren;
- Doelgroepen;

Suggesties en ideeën:

- Handen uit de mouwen: praktisch meehelpen en voorthelpen;
- Actief meehelpen aan de voedselbank;
- Vrijwillige thuiszorg;
- Bijbelstudie (relatief laagdrempelig in aanbod en vorm);
- Organiseer voor- en nabesprekingen bij een dienst;
- Jeugd bij het HA betrekken/mee laten doen;
- Informeren bij andere gemeenten wat en hoe zij het doen;
- Geloofsbeleving delen aan de hand van hedendaagse thema's (verdriet, schuld, ziekte ...);
- Vraag en aanbod (prikbord);
- Gemeentezondag(-en);
- Meerdere gemeenteontmoetingen in diverse vormen;
- Doelgroepen bij elkaar brengen: bijv. ouders die hun kind hebben laten dopen / ouders met tieners / pubers enz.;
- Gesprekskring: verlies en rouw

Connectie kerkenraad

- Marjan Grooteboer en Aly van den Hoek

Mogelijke werkgroepen en commissies:

- **Vrijwillige thuiszorg**
- **Bloemendienst**

Werkgroep Verbinden

Kernwoorden

- Aandacht en ondersteuning
- Samen
- Contact
- Kerkgrensoverstijgend
- Buren – ‘noaberschap’
- Centrumfunctie
- Geloofstaal – spreektaal
- Beeldtaal
- Toegankelijk

Suggesties en ideeën:

- Aandacht aan elkaar besteden, ook vanuit naoberschap: praktische hulp in noodsituaties;
- Aandacht ook voor niet kerkleden c.q. gemeenteleden;
- Zoeken naar geloofsmaatjes;
- Aftasten en organiseren vanuit gezamenlijke hobby's;
- Meer wijkcontact, waardoor gericht binnen de wijk ondersteuning gegeven kan worden en gastvrouw(-en) en gastheren een verbindend element kunnen zijn;
- Buurten bij de buurkerken;
- Autodienst voor ouderen die naar het ziekenhuis moeten of anderen zonder vervoer;
- Kerk als buurtcentrum: hoe? , zichtbaar(der) maken, laagdrempelig, ...
- Kerkdeur vaker open (stiltecentrum, expositieruimte, iemand die kunst coördineert)
- Verbinding van geloofsbegrippen – hedendaagse taal (bv. Genade, goedertierenheid, Hemelse Vader, schuld en zonde)
- Beeldtaal gebruiken in de diensten en vieringen door bijv. beamer
- Van ‘ons kent ons’ je gaan openen voor de ander(en) door bijv. gesprekskringen op te zetten met eigen inhoud en vorm waar het gaat om elkaar te leren kennen, ontmoeten en lief en leed te delen;

Connectie kerkenraad:

- **Albertus Mulder**
-

Mogelijke werkgroepen en commissies:

- **Nieuwleusen Synergie**
- **Kerk naar buiten**
- **Diaconie**
- **Vrijwillige thuiszorg**
- **Zonnebloem – ziekendag**

Werkgroep Delen

Kernwoorden

- Geloof;
- Viering;
- Vreugde en verdriet;
- Kleding- en voedselbank;
- Diaconie/diaconaal;
- Talenten;
- Heilig Avondmaal;

Suggesties en ideeën:

- Jeugd en ouderen wat laten doen tijdens de vieringen;
- Preek van de week (in de week gezamenlijk voorbereiden met een groep gemeenteleden en predikant);
- Betrekken van jeugd bij het Heilig Avondmaal;
- Verbinding kerk en maatschappij (SMON);
- Geloof delen door houding/gedrag buiten de kerkmuren en de zondag;
- Gemeenteleden doelbewust en praktisch betrekken bij acties (delen wordt dan vermenigvuldigen);
- Talenten inzetten bij het organiseren van een gemeentezondag;
- Gebedskring (vreugde en verdriet) – afkondigingen;
- Bij vreugde en verdriet in de wijk bezoeken / omzien (ook al behoort je niet tot de Gereformeerde Kerk);
- ZWO: uitzending en scholingscampagne;
- Catechese verbinden met Kerk in Actie;

Connectie kerkenraad:

- **Ada Kremer**

Mogelijke werkgroepen en commissies:

- **Diaconie**
- **Werkgroep werelddiaconaat**
- **Jeugd en Jongeren Pastoraat**
- **Werkgroep Jeugdpastoraat en -diaconaat**

Activiteitenkalender

De activiteiten worden opgenomen in een activiteitenkalender. Deze kalender geeft een overzicht van alle activiteiten en levert zicht op de concrete opbrengsten van de werkgroepen en anderen. Met een activiteitenkalender borgen we ook de resultaten van de werkgroepen en het opbouwplan. Deze kalender zorgt tevens voor continuering van en afstemming tussen de activiteiten.

Voorbeeld activiteitenkalender:

September 2013:

- 8 september: Heilig Avondmaal met ds Dout uit Toradja, Indonesië;
- 15 september: Startzondag
- 22 september: Bevestiging

Oktober 2013:

- 6 oktober: Samen ons geloof bezingen, deel 1
- 13 oktober: Samen ons geloof bezingen, deel 2
- 28 oktober: Beelden van God op de weg van je geloof (1)

November 2013:

- 7 november: Boekbespreking: 'In vrijheid gevangen'
- 10 november: kinderdienst - actie schoenendoos
- 18 november: Beelden van God op de weg van je geloof (2)
- 24 november: laatste zondag kerkelijk jaar

December 2013:

- 9 december: Beelden van God op de weg van je geloof (3)
- 15 december: kerk zonder merk,
- 26 december: kinderkerstfeest

Januari 2014:

- 13 januari: Beelden van God op de weg van je geloof (4)
- Januari t/m april wijk-tafel-gesprekken
- Januari t/m ca. april wijkkoffiedrinken

Februari 2014:

- 16 februari: Dienst i.s.m. werkgroep Vieren
- Februari-maart 'preek in de week'
- 40- dagentijd filmbespreking
- 40- dagentijd eenvoudige maaltijd

Maart 2014:

- 9 maart: Kerk Zonder Merk
- 12 maart: Biddag – aansluitend gemeenteavond

En gedurende het seizoen iedere maand ca. één bijzondere dienst

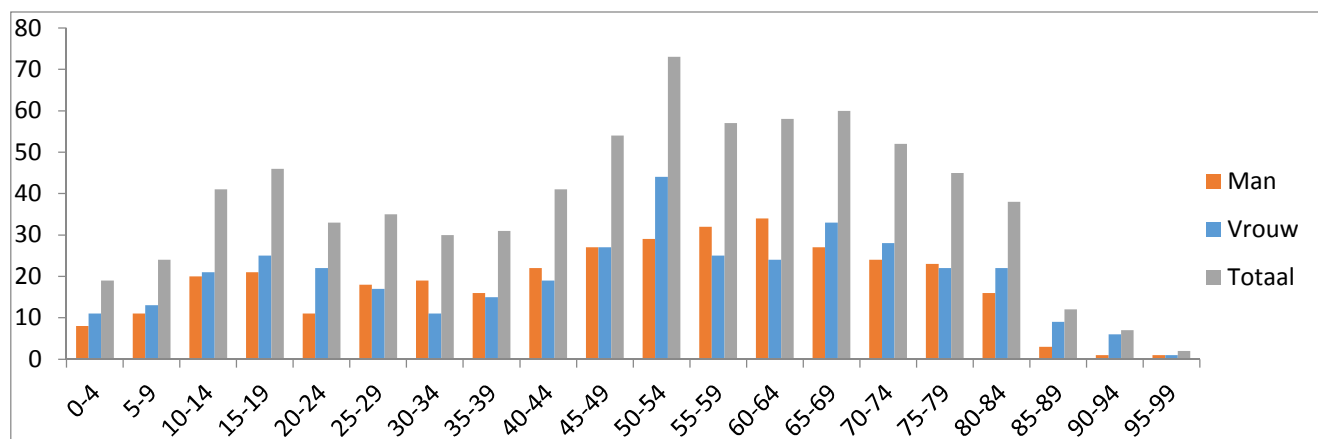
6. Gemeenteleden, medewerkers en organisatie

Gemeenteleden:

De kerkelijke gemeente kent belijdende leden, doopleden en overige verbondenen.

In onderstaande schema's kunnen we het *ledenverloop* en *-opbouw* van de afgelopen jaren zien:

Per 1 januari	2009	2010	2011	2012	2013
Belijdende leden	529	516	507	504	495
Doopleden	282	285	261	257	255
Overige verbondenen	19	17	18	16	17
Totaal	830	818	786	777	767



Leeftijdsgroep	Man	Vrouw	Totaal
0-4	8	11	19
5-9	11	13	24
10-14	20	21	41
15-19	21	25	46
20-24	11	22	33
25-29	18	17	35
30-34	19	11	30
35-39	16	15	31
40-44	22	19	41
45-49	27	27	54
50-54	29	44	73
55-59	32	25	57
60-64	34	24	58
65-69	27	33	60
70-74	24	28	52
75-79	23	22	45
80-84	16	22	38
85-89	3	9	12
90-94	1	6	7
95-99	1	1	2
Totaal	363	395	758

Een korte analyse van ledenverloop en leeftijdsopbouw van de gemeente:

- We zien een daling van de belijdende leden en de doopleden. Over de laatste vijf jaar is het totaal aantal leden gedaald met 63 leden;
- Landelijk worden er minder kinderen geboren, mede als gevolg van de economische crisis. In onze regio is dat ongeveer min 15 %. Onder andere hierdoor komen er minder doopleden bij;
- Dat doopleden belijdenis gaan doen is momenteel niet meer vanzelfsprekend. Steeds vaker doet men belijdenis op latere leeftijd;
- Jongeren gaan steeds vaker elders studeren en wonen. Dan gaat de attestatie automatisch mee naar de nieuwe woonplaats;
- Van de leden is de groep tussen de 45 jaar en de 85 jaar het grootst namelijk 437 leden (58 %);
- De groep tussen de 5 jaar en de 45 jaar bestaat uit 281 leden (37 %), waarbij de leeftijd van 10 – 20 jaar sterk is vertegenwoordigd met 87 leden;

Medewerkers:

Aan de kerkelijke organisatie zijn een aantal professionele medewerkers verbonden. De dominee en de koster zijn fulltime verbonden aan de Gereformeerde kerk. Daarnaast zijn er vier organisten verbonden aan onze kerk.

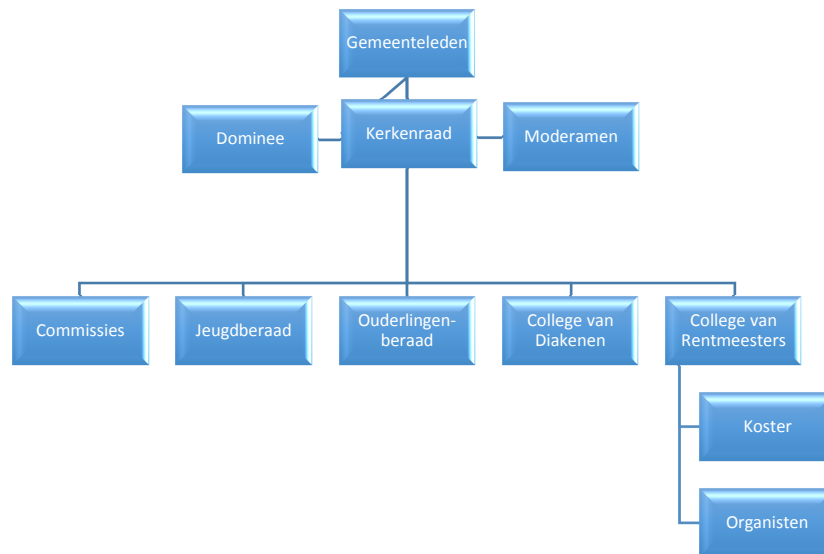
Vrijwilligers:

De overige kerkelijke ambten en commissies, met elk hun specifieke taken, werkzaamheden en verantwoordelijkheden, worden door gemeenteleden op vrijwillige basis uitgevoerd. Zij doen dat in principe voor een bepaalde periode waarmee de belastbaarheid te overzien is en de nieuwe instroom geregeld is. De kerkelijke organisatie vraagt om een duurzame bezetting door vrijwilligers c.q. gemeenteleden. Hiermee wordt een constant beroep gedaan op de verantwoordelijkheid en betrokkenheid van gemeenteleden voor het uitvoeren van een ambt, taak of activiteit.

Een teruglopend ledental en maatschappelijke ontwikkelingen (waarbij met name werk en een drukke invulling van de vrije tijd) zijn de oorzaken dat een beroep gedaan wordt op een (steeds) kleinere groep mensen. Dat vraagt om zorgzaamheid en slim de taken en werkzaamheden waar mogelijk te herorganiseren.

Organogram:

In onderstaand organogram wordt schematisch de primaire organisatiestructuur van de Gereformeerde kerk te Nieuwleusen weergegeven:



Toekomstperspectief voor de komende vier jaar:

- Het aantal leden zal de komende jaren waarschijnlijk blijven dalen;
- Het (actief) werven van nieuwe leden is een nieuwe uitdaging voor de komende jaren;
- Jongeren en jonge gezinnen actief betrekken bij de kerkelijke activiteiten waardoor een sterkere (onderlinge) verbondenheid ontstaat o.a. door het meerjarenplan van het Jeugdberaad (JOP) uit te voeren. Deze activiteiten maken integraal onderdeel uit van dit beleidsplan;
- Activiteiten en bijeenkomsten afstemmen op en laten organiseren door doelgroepen zoals jongeren en jonge gezinnen (o.a. categoriaal pastoraat);
- Professionele medewerkers zijn in dezelfde omvang nodig voor een goede basis van de kerkelijke organisatie;
- Herorganiseren van een aantal taken en activiteiten is nodig om de organisatie uitvoerbaar te houden en eigentijds in te vullen.

7. Huisvesting en middelen

De Gereformeerde kerk beschikt over een drietal gebouwen welke centraal in het dorp gelegen zijn. De gebouwen bestaan uit een pastorie, een kerkgebouw annex zalencentrum en een kosterwoning. Deze gebouwen liggen naast elkaar. De pastorie en het kerkgebouw zijn door de gemeente Dalfsen aangemerkt als gezichtsbepalende objecten te Nieuwleusen.

De *pastorie*, naast het kerkgebouw, is bestemd voor de dominee. Deze wordt momenteel verhuurd aan de dominee.

De *kosterwoning*, naast het kerkgebouw, is bestemd voor de koster. Deze wordt momenteel verhuurd aan het kostersechtpaar.

Het *kerkgebouw* is een kruiskerk uit de jaren '50. Het kerkgebouw kent sinds 1980 een aanbouw waardoor de capaciteit van de kerkzaal vergroot werd en de verbinding met de zalen tot stand werd gebracht. De kerkzaal is goed onderhouden, heeft een flexibele en moderne inrichting. De kerkzaal wordt voornamelijk gebruikt voor kerkdiensten, maar incidenteel ook voor concerten en grote vergaderingen. Het nieuwe deel kan in de week ingezet worden voor vergaderactiviteiten. Het kerkgebouw kent ook een geautomatiseerde en gerenoveerde klokkentoren. Het kerkgebouw en het zalencentrum heeft een grote parkeerplaats direct aan de voorzijde.

Aan het kerkgebouw zijn *diverse zalen* en een centrale hal gekoppeld. Deze worden primair gebruikt voor de kerkelijke activiteiten en daarnaast actief geëxploiteerd. Zowel plaatselijke groepen en verenigingen als zakelijke instellingen maken gebruik van deze zalen. Ook is er voor met name ouderen de gelegenheid hun verjaardag hier te vieren. Het zalencentrum is goed onderhouden, functioneel en eigentijds ingericht. De 'grote' zaal is modern ingericht en heeft een toneel, geluidsinstallatie en automatisch scherm voor de beamer.

Het kerkgebouw en het zalencentrum zijn voorzien van Wi-Fi. De kerkzaal beschikt sinds september 2013 over beamers, schermen, camera's, een nieuwe geluidsinstallatie en een regietafel. De koster is tevens de beheerder van het kerkgebouw en het zalencentrum. De koster is mobiel bereikbaar.

Voor het beluisteren van de kerkdiensten thuis wordt momenteel gebruik gemaakt van een aantal mogelijkheden: kerkteléfono voor het live beluisteren van de dienst, digitaal op de website van het kerkplein (www.kerkpleinnieuwleusen.nl) en op cd.

In de hal staat een goed geoutilleerde balie met uitschenkpunt inclusief een doelmatige keuken. Een uitstekende plaats voor het serveren van koffie, thee, frisdrank en (zwak) alcoholische dranken. De hal wordt ook gebruikt als expositieruimte. Periodiek hangen er nieuwe series kunstwerken.

Het meerjarenonderhoud is de komende jaren gericht op het continueren van de huidige staat. De toepassing van duurzame energie en maatregelen die energie besparen zullen waar mogelijk uitgevoerd worden.

Toekomstperspectief voor de komende vier jaar:

- Alle gebouwen blijven de komende periode in eigendom en worden zo mogelijk functioneel gebruikt. Bij leegstand van de pastorie of de kosterwoning wordt in eerste instantie naar (tijdelijke) nieuwe huurders gezocht.
- De exploitatie van de zalen levert een positief aandeel op in de jaarrekening. Continuering van de huidige exploitatie is uitgangspunt en uitbreiding van de exploitatie is sterk aan te bevelen ten gunste van de gehele exploitatie;

- Door de exploitatie maken mensen van buiten de kerk laagdrempelig kennis met de zalen, het kerkgebouw en zo mogelijk met de kerkelijke gemeenschap;
Open kerkelijke activiteiten kunnen daardoor makkelijker bezocht worden door mensen van buiten de kerkelijke gemeenschap;
- Door gebruik van multimedia als beamers, camera's, internet en geluidsinstallatie zijn er ruime mogelijkheden voor een interactieve en actuele inbreng in dienst of bijeenkomst;
- Gepland onderhoud is erop gericht de huidige staat te continueren;
- Het toepassen van duurzame energie en uitvoering van energiebesparende maatregelen binnen de financiële mogelijkheden.

8. Financiën

De Gereformeerde kerk kent sinds vele jaren een begrotingstekort. De laatste jaren wordt de jaarrekening met een positief saldo afgesloten, met name dankzij een goede exploitatie van de gebouwen (verhuur en omzet) en enkele forse incidentele giften.

Naast de vrijwillige bijdrage wordt structureel gebruik gemaakt van een extra actie om de exploitatie sluitend te krijgen.

Voor grote extra uitgaven worden speciale acties opgezet. In voorgaande jaren betroffen dit o.a. renovatie van de kerkzaal, renovatie van de grote zaal, renovatie van de klokkentoren en in 2013 een actie voor de beamer- en geluidsinstallatie. Binnen de toekomstige begrotingen is er geen ruimte gereserveerd voor bijzondere projecten (grote uitgaven). Indien de wens bestaat om projecten uit te voeren zal dit gedekt dienen te worden door een bijpassende projectfinanciering. Voor ieder project dient vooraf vastgesteld te worden hoe aan deze projectfinanciering vorm wordt gegeven.

Toekomstperspectief voor de komende vier jaren:

- Het ledental van de gemeente geeft al een aantal jaren een dalende lijn te zien:

Per 1 januari	2009	2010	2011	2012	2013
Belijdende leden	529	516	507	504	495
Doopleden	282	285	261	257	255
Overige verbonden	19	17	18	16	17
Totaal	830	818	786	777	767
Kerkbalans+ extra act.	€ 131600	€ 132400	€ 134500	€ 134100	PM
Ov. inkomsten excl. giften	€ 54800	€ 56600	€ 52900	€ 53900	PM
Totaal inkomsten	€ 186400	€ 189000	€ 187400	€ 188000	PM

Het totaal van de toezeggingen en ontvangen Vrijwillige Bijdragen (Kerkbalans) blijft op ongeveer hetzelfde peil, omdat de gemiddelde bijdrage, van vooral de belijdende leden, steeds een lichte stijging vertoont.

- We hopen dat de trend van het dalende ledental niet zal doorzetten, maar dat het ledental zich zal stabiliseren of zelfs zal stijgen. Zou bovenstaande trend zich echter wel voortzetten in de komende vijf jaren, dan zal ongeveer het onderstaande overzicht ontstaan:

Per 1 januari	2013	2014	2015	2016
Belijdende leden	495	490	485	480
Doopleden	255	250	245	240
Overige verbonden	17	16	16	16
Totaal	767	756	746	736
Kerkbalans + extra act.	€ 134000	€ 134000	€ 134000	€ 134000
Ov. inkomsten excl. giften	€ 54000	€ 54000	€ 54000	€ 54000
Totaal inkomsten	€ 188000	€ 188000	€ 188000	€ 188000

- Aan de uitgavenkant zijn de personele lasten de grootste post, namelijk ca. 76%. De overige uitgaven zijn 24%.

In onderstaand schema wordt dit inhoudelijk weergegeven:

Personele lasten (Predikant, koster, organisten etc.)	€ 144000	76 %
PKN landelijk (quotum en solidariteitskas)	€ 11000	6 %
Electra, gas, water en reinigingskosten	€ 11000	6 %
Onderhoud gebouwen, incl. verzekeringen en belastingen	€ 11000	6 %
Overige kosten: kerkdiensten, bloemen, telefoon, kopiëren, abonnementen, beheerskosten, kerkradio etc.	€ 11000	6 %
Totaal	€ 188000	100%

9. Literatuur

Voor dit beleidsplan en tijdens deze beleidsperiode maken we gebruik van:

- Handboek gezonde gemeente, kerkvernieuwing in de praktijk
Robert Warren, 2008 uitgeverij Ekklesia.
 - Kerk voor een nieuwe generatie, zoeken naar een kerk waarin jongeren geloven
Sabine van der Heijden, 2012 uitgeverij Medema Heerenveen.
-

Dit beleidsplan is vastgesteld in de Kerkenraad dd.

Voorzitter: J.G. Otten

Scriba: H. Bijker- Grolleman
